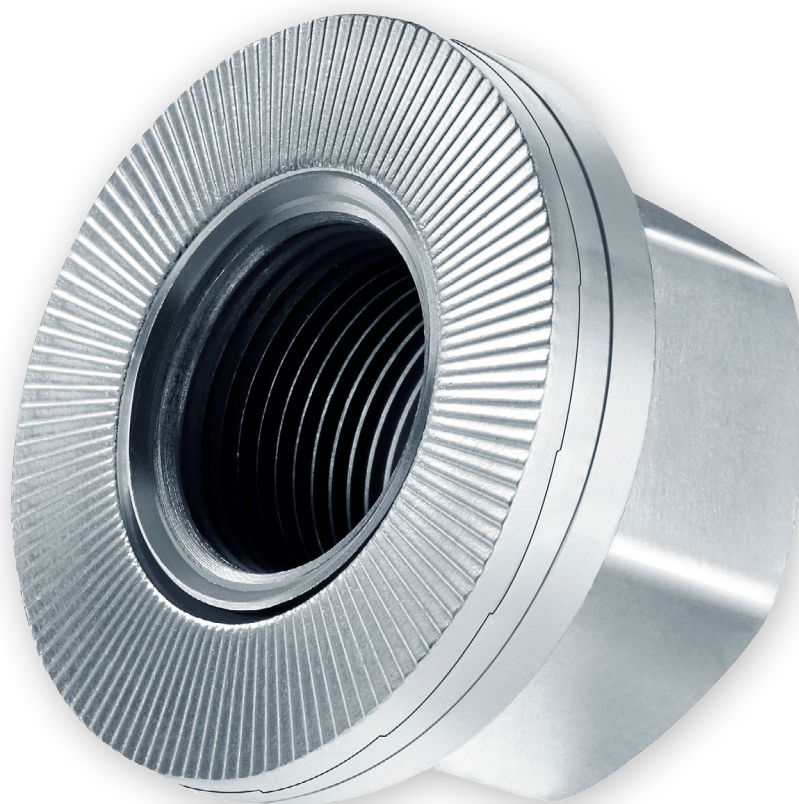


HEICO-LOCK® KOLOVÉ MATICE

POKYNY K MONTÁŽI



Kontakt: HEICO Czech s.r.o.

Kosmonautů 4063
430 01 Chomutov
Česká republika

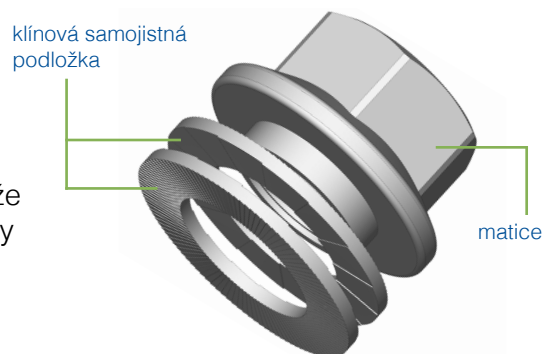
Telefon: +420 474 332 679
Email: info@heico-group.cz
Web: www.heico-group.com

ROZSAH POUŽITÍ KOLOVÝCH MATIC HEICO-LOCK®

Kolové matice HEICO-LOCK® mohou být použity na ocelové ráky pro následující kategorie vozidel (dle směrnice 2007/46/ES příloha II.):
M2; M3; N2; N3; O3; O4; R3; R4; S2; T1;T2; T3; T4; T5

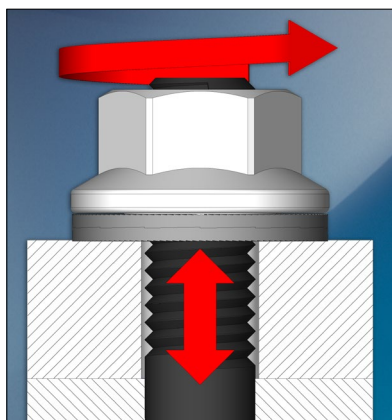
KONSTRUKCE KOLOVÝCH MATIC HEICO-LOCK®

Kolová matice HEICO-LOCK® je dodávána smontovaná. Samojistné podložky HEICO-LOCK® jsou spojeny s maticí takovým způsobem, že se mohou vzájemně otáčet, ale současně konstrukce brání tomu, aby se oddělily, ztratily nebo byly použity v nesprávné vzájemné poloze.



FUNKČNÍ PRINCIP

Důležitým rysem klínových samojistných podložek HEICO-LOCK®, který je odlišuje od jiných běžně dostupných systémů je, že pro zajištění šroubu je využito předpětí namísto tření.



- Klínový povrch na vnitřní straně samojistné podložky, radiální zuby na vnější straně
- Zamezení vzájemného pohybu, vtiskem radiálních zubů do příslušné dosedací plochy (během utahování šroubu)
- Pohyb systému je možný pouze mezi vnitřními plochami podložek, což automaticky vyvolá samojistnost systému.
- Zvýšení svěrné síly

HEICO-LOCK® PŘEHLED VÝROBKŮ

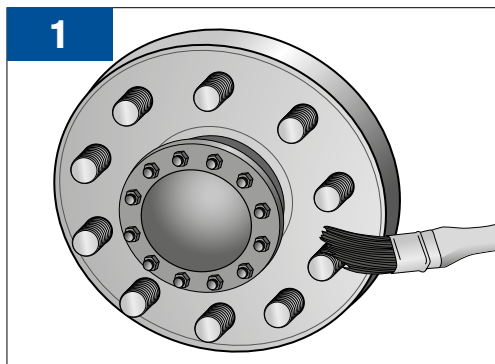
HEICO-LOCK® Kolová matice	Závit	Klíč [mm]	Vnější průměr [mm]	Výška [mm]	Utahovací moment [Nm]
HLM-20x1.5	M20x1.5	30	42,8	24,8 - 1,6	450 - 500
HLM-22x1.5	M22x1.5	32	46,0	27,25 - 1,8	600 - 650
HLM-7/8"BSF	7/8"-11BSF	32	46,0	27,25 - 1,6	550 - 600

TECHNICKÁ DATA

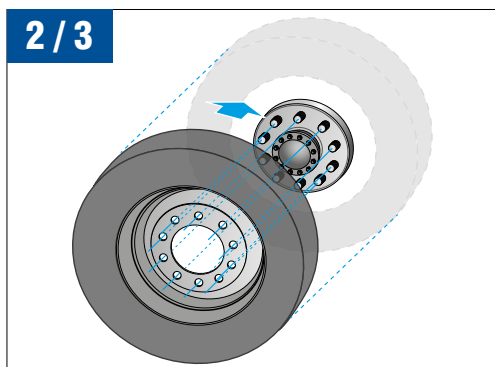
Povrchová úprava:	zinkové mikrolamely (f1Znnc)
Korozivzdornost:	600 hod. dle ISO 9227 (NSS-test)
Mazání:	předmazané
Pevnostní třída :	10

POKYNY PRO INSTALACI

I) Příprava montáže

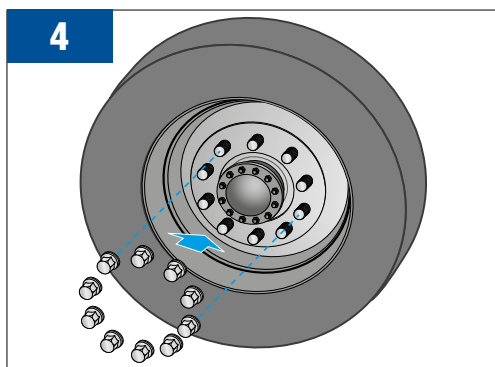


- 1) Předtím než nasadíme ráfek, je nutné odstranit případnou rez nebo nečistoty z náboje kola, středového otvoru ráfku a styčných ploch kolových matic a šroubů. Velmi rezavé nebo poškozené kolové matice a šrouby je nutné nahradit.

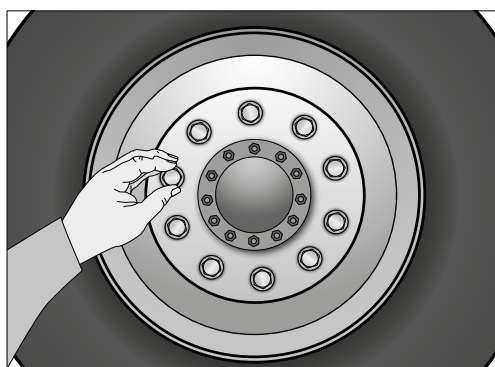


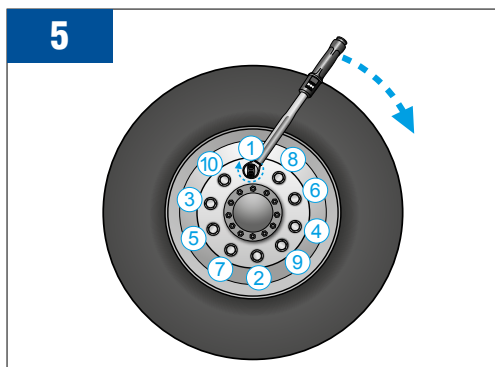
- 2) Nasad'te ráfek na náboj kola.
Pozor: Nepoškod'te kolové šrouby.
- 3) Zatlačte ráfek na dosedací plochu náboje kola.
Pozor: Nepoužívejte Kolové matice HEICO-LOCK® k přitlačení ráfku na náboj kola.

II) Montáž Kolové matice HEICO-LOCK®



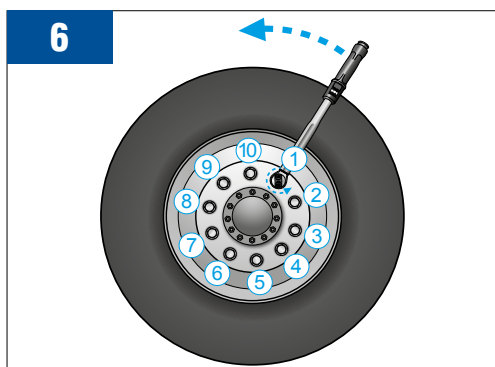
- 4) Rukou našroubujte Kolové matice HEICO-LOCK® na všechny kolové šrouby. (utáhnout max. 20 Nm)





- 5) Kolové matice HEICO-LOCK® utáhněte kalibrovaným ručním momentovým klíčem na doporučený utahovací moment (viz. tabulka na straně 2). Matice utahujte v pořadí vyznačeném na obrázku č. 5 (do hvězdy).

III) Demontáž Kolové matice HEICO-LOCK®



- 6) Ručním momentovým klíčem povolte matice v pořadí vyznačeném na obrázku č. 6

OBECNÉ POZNÁMKY K INSTALACI

- Čištění a mazání náboje a středění kola usnadňuje montáž kola.
- Kolové matice HEICO-LOCK® jsou již mazané a nevyžadují před první montáží další mazání. Při opakovaném použití doporučujeme promazat kontaktní plochy mezi kolovou maticí a ráfkem a také závit kolového šroubu.
- Použití rázových utahováků může vést ke značnému překročení přípustné hodnoty utahovacího momentu, a proto nezaručuje bezpečnou a spolehlivou montáž. Rázové utahováký lze použít pouze na přitažení kol ještě před montáží matic, a to s omezeným utahovacím momentem (viz. krok 4).
Pozor: Nepoužívejte Kolové matice HEICO-LOCK® k přitlačení ráfku na náboj kola.
- Z hlediska provozní bezpečnosti vozidla důrazně doporučujeme použít pro utahování kolových matic kalibrovaný ruční momentový klíč.
- Kolové matice HEICO-LOCK® spolehlivě zabrání samovolnému uvolnění spoje kola vyvolaném vibracemi. Nicméně i při důsledném dodržení postupu montáže může dojít ke snížení předpětí ve spoji vlivem sesednutí. Sesednutí může být způsobeno rzi, nečistotami nebo nerovnostmi na dosedacích plochách závitů, ráfku, náboje a kolové matice. Proto důrazně doporučujeme, po 100 kilometrech provozu, znovu dotáhnout kolové matice kalibrovaným ručním momentovým klíčem na doporučený utahovací moment (viz. tabulka na straně 2).