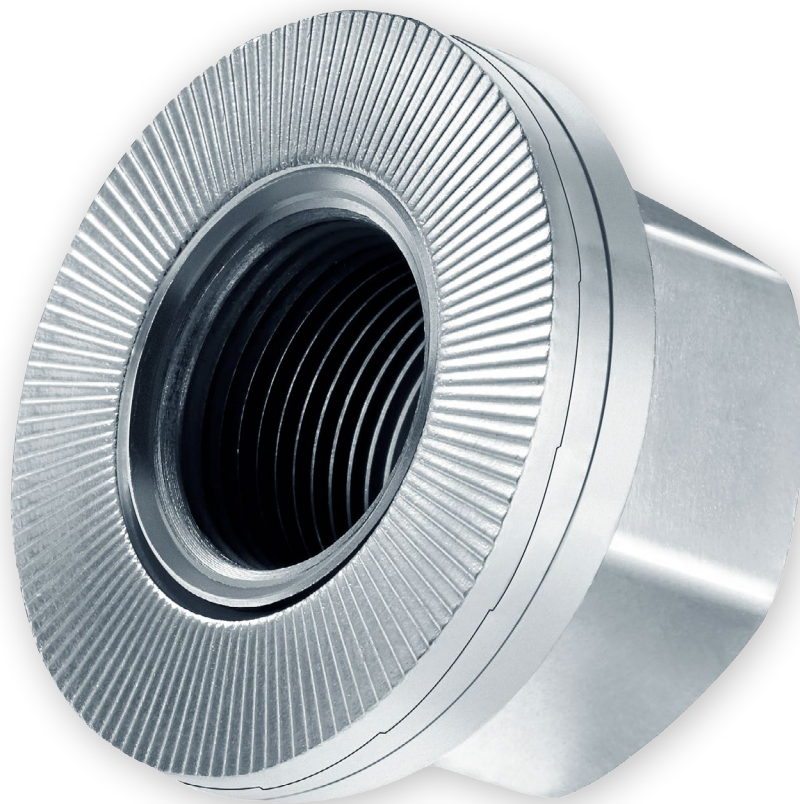


HEICO-LOCK®

RADSICHERUNGSMUTTER

Hinweise zur Montage



Kontakt: **HEICO Befestigungstechnik GmbH**
Ensestraße 1-9
D-59469 Ense-Niederense

Telefon: +49 (0) 2938/805-0
Telefax: +49 (0) 2938/805-198
E-Mail: mail@heico-group.com
Web: www.heico-group.com

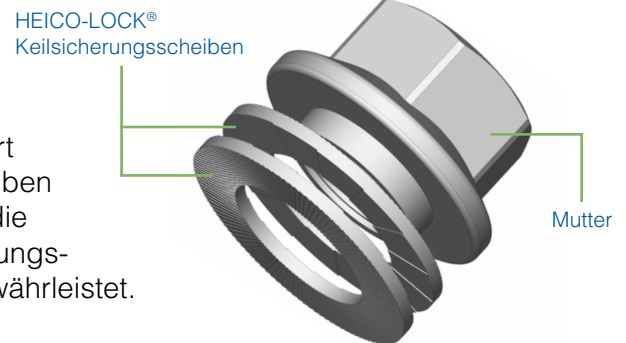
ANWENDUNGSBEREICHE

HEICO-LOCK® Radsicherungsmuttern können bei Stahlfelgen der folgenden Fahrzeugklassen verwendet werden (gemäß 2007/46/EG Anhang II):

M2; M3; N2; N3; O3; O4; R3; R4; S2; T1;T2; T3; T4; T5

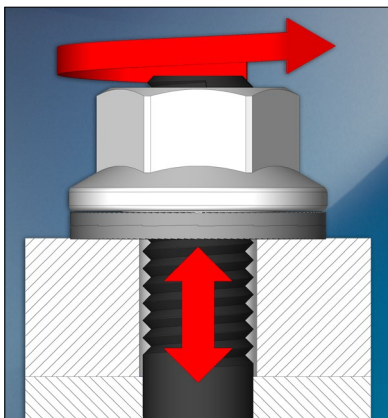
AUFBAU DER RADSICHERUNGSMUTTER

Die HEICO-LOCK® Radsicherungsmutter wird bereits vormontiert geliefert. Die Mutter und die HEICO-LOCK® Keilsicherungsscheiben sind unverlierbar, drehbar miteinander verbunden. Dadurch ist die lagerrichtige, korrekte Anordnung der HEICO-LOCK® Keilsicherungsscheiben und der Mutter bei jeder Anwendung zu jeder Zeit gewährleistet.



HEICO-LOCK® FUNKTIONSPRINZIP

Ein wichtiger Unterschied der HEICO-LOCK® Keilsicherungsscheiben zu anderen bereits erhältlichen Systemen ist die Sicherung der Schraubenverbindung durch Vorspannkraft anstatt Reibung



- Keilflächen auf den Innenseiten der Sicherungsscheiben, Radialrippen auf den Außenseiten
- Formschlüssiges Einprägen der Radialrippen in die jeweilige Gegenauflage (beim Anziehen der Schraube)
- Systembewegung nur innerhalb der innen liegenden Keilflächen möglich, hierdurch eigenständiges Nachsteuern des Sicherungssystems
- Erhöhung der Klemmkraft

HEICO-LOCK® PRODUKTÜBERSICHT

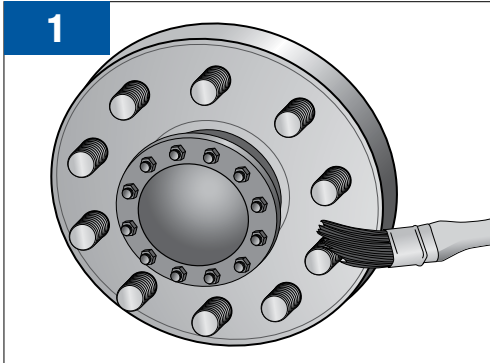
HEICO-LOCK®	Gewinde	Schlüsselweite [mm]	Außen-Ø [mm]	Höhe [mm]	Anziehdrehmoment [Nm]
HLM-20x1.5	M20x1.5	30	42,8	24,8 - 1,6	450 - 500
HLM-22x1.5	M22x1.5	32	46,0	27,25 - 1,8	600 - 650
HLM-7/8"BSF	7/8"-11BSF	32	46,0	27,25 - 1,6	550 - 600

TECHNISCHE DATEN

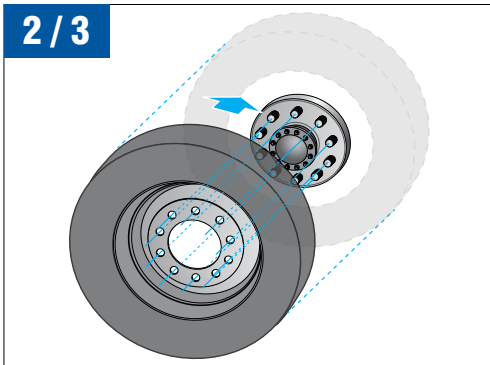
Oberflächenbeschichtung:	Zinklamellenbeschichtung (fIZnnc)
Korrosionsbeständigkeit:	600 Stunden laut ISO 9227 (NSS-Test)
Schmierung:	Werkseitig vorgeschmiert
Festigkeitsklasse:	10

MONTAGEANLEITUNG

I) Vorbereitung

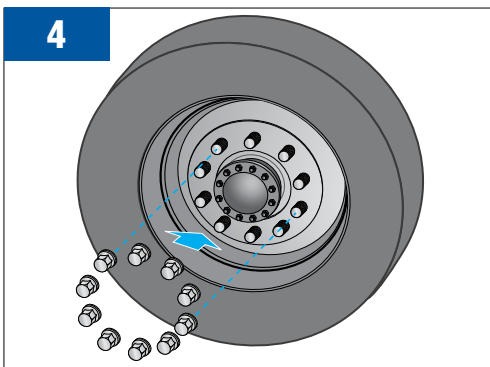


- 1) Bevor die Radfelge an der Radnabe befestigt wird, müssen Rost und Schmutz von der Radnabe, dem Innenloch der Radfelge, dem Radbolzen sowie von den Radsicherungsmuttern und deren Kontaktflächen entfernt werden. Rostige und beschädigte Radbolzen und Radsicherungsmuttern müssen ersetzt werden.

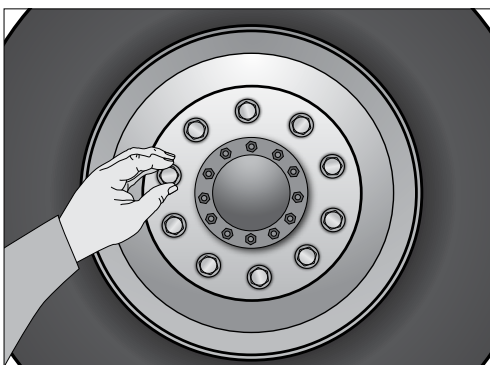


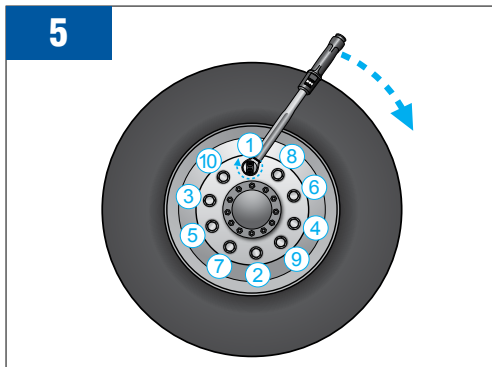
- 2) Montieren Sie die Radfelge an der Radnabe.
Hinweis: Beschädigen Sie dabei nicht die Radbolzen!
- 3) Schieben Sie die Radfelge auf die Kontaktfläche der Radnabe.
Hinweis: Verwenden Sie die HEICO-LOCK® Radsicherungsmuttern nicht um die Radfelge bei der Vormontage gegen die Radnabe zu pressen!

II) Montage der HEICO-LOCK® Radsicherungsmuttern



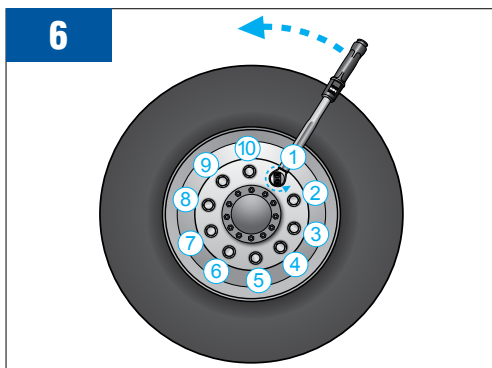
- 4) Schrauben Sie die HEICO-LOCK® Radsicherungsmuttern an allen Radbolzen handfest fest (max. 20 Nm).





- 5) Ziehen Sie die HEICO-LOCK® Radsicherungsmuttern im Sternmusterverfahren mithilfe eines handgeführten, kalibrierten Drehmomentschlüssels und mit dem empfohlenen Anziehdrehmoment (siehe Tabelle auf Seite 2) an.

III) Demontage der HEICO-LOCK® Radsicherungsmuttern



- 6) Lösen Sie die HEICO-LOCK® Radsicherungsmuttern mit einem handgeführten Schlüssel.

ALLGEMEINE MONTAGEHINWEISE

- Reinigung und Schmierung der Radnabe und der Nabenzentrierung können die Radmontage erleichtern.
- HEICO-LOCK® Radsicherungsmuttern sind vorgeschmiert und benötigen für die Erstmontage keine zusätzliche Schmierung. Bei Wiederverwendung wird empfohlen, die Kontaktfläche zwischen Radsicherungsmutter und Radfelge sowie Gewinde zu schmieren.
- Der Einsatz von Schlagschraubern kann zu einer erheblichen Überschreitung des zulässigen Anziehdrehmoments führen, sodass eine sichere und zuverlässige Montage nicht gewährleistet werden kann. Schlagschrauber sollten nur zur Vormontage mit reduziertem Drehmoment verwendet werden, siehe Punkt 4) der Montageanleitung (**Hinweis:** Verwenden Sie die HEICO-LOCK® Radsicherungsmuttern nicht um die Radfelge bei der Vormontage gegen die Radnabe zu pressen!).
- Zum Erhalt der Betriebssicherheit des gesamten Fahrzeugs wird dringend empfohlen, einen kalibrierten, handgeführten Drehmomentschlüssel für die Montage der Radsicherungsmuttern zu verwenden.
- HEICO-LOCK® Radsicherungsmuttern verhindern zuverlässig das Lösen der Radverbindung verursacht durch selbsttätiges Losdrehen der Radmuttern. Aber auch bei genauer Einhaltung aller Montageanleitungsschritte kann eine Reduzierung der Vorspannkraft durch Setzen erfolgen. Für die Betriebssicherheit und die Qualitätsüberwachung wird daher dringend empfohlen, die HEICO-LOCK® Radsicherungsmuttern nach den ersten Betriebskilometern mit einem kalibrierten, handgeführten Drehmomentschlüssel sowie dem empfohlenen Drehmoment nachzuziehen.

HEICO Befestigungstechnik GmbH

Ensestraße 1-9

D-59469 Ense-Niederense

Tel.: +49 (0) 29 38/ 805 -0

Fax: +49 (0) 29 38/ 805 -198

mail@heico-group.com

www.heico-group.com